

## إدارة مأوى الحيوانات

### الخيول: معايير العناية الخاصة بهم و بالبيئة التي يعملون بها

"حي"

CHAI, POB 3341, Alexandria, VA 22302, USA

Translated by Dr. Amir Mikhail, BVSc, Pet Care Clinic, Egypt

نود أن نشكر كلا من:

الجمعية الأمريكية للرفق بالحيوان

الجمعية الأمريكية لهواة القطط

مسؤولي عربات نقل الحيوانات في أمريكا الشمالية

خدمات الينابيع الحارة للحيوان، أركانساس

المجتمع الإنساني بالولايات المتحدة

معهد ماريلاند للخيول

جامعة كاليفورنيا - دافيس، البرنامج الطبي للملجأ

بيني سيستارو

دوجلاس فاككيما، الجمعية الأمريكية للرفق بالحيوان

دون هينيكي، بي عالي دي، المجلة البيطرية للخيول

كريستين كيني ميلر، أخصائية رعاية الحيوان، مقاطعة ستوري، نيفادا

داوج سيف، دي في إم (D.V.M)

- .VIII الخيول: معايير العناية الخاصة بهم و بالبيئة التي يعملون بها.....54
- A. طريقة مضمونة للحكم على حالة الخيل.....54
- B. صحيفة حالة الخيل.....56
- C. الفطرة السليمة.....62
- D. دليل الحد الأدنى لمعايير للعناية بالخيول.....63
- E. أمثلة على نظم و قوانين رعاية و حماية الخيول و الحيوانات الأخرى التي تستخدم كحيوانات  
عاملة.....65
- F. سياسة جمعية الرفق بالحيوان بالولايات المتحدة الخاصة بخيول جر العربات.....70

## VIII. الخيول: معايير العناية بهم و بيئة عملهم

### A. نظام هينيكي - طريقة موثوق فيها للحكم على حالة الخيل

لقد سمي نظام هينيكي على اسم مطوره الدكتورَ دون هينيكي من جامعة تاريلتون الرسمية في تكساس، و الذي يُزودنا بمعيارَ موضوعي للحُكم على حالة الخيل. إنه لنظام ذو كفاءة عالية، و تقييم سريع و لا يتطلّب أي أجهزة خاصة، و سهل التعلّم و نتائجُه تكون قابلة للتداول بين مختلف الناس. و يُمكنُ أن يُستعملَ هذا النظام كوسيلة لتعليم مالكي الخيل.

يُميّزُ نظامُ هينيكي ستَ نقاطَ أساسية كمرجع على جسم الخيل و التي تقوم بتقرير كمياتِ الدهنِ التي ترسبت فيه. بإمكان أي شخص ان يتحرّى حالاتَ سوء الإِستخدام أو الإهمال و أن يتبين هذه الحالات من مجرد زيارة مع المالك لتقييم حالة الخيل، و بذلك يمكنه أن يبقي المعايير العدائية النفسية إلى الحد الأدنى. هذا النظام يمكن أن يُستعملَ لمقارنة حالة الخيول المختلفة أو لتقييم نفس الخيل على فترات زمنية مختلفة.

إنّ النقاطَ الستَ على الخيولِ والتي تعتبر الأكثر تجاوباً للتغيرات لدهون الجسم: عملية الفقرة القطنية (تقديرات عظمية من العمود الفقري على الخاصة) و الأضلاع و رأس الذيل و منطقة وراء الأكتاف و قمة الرقبة و الكاهل. هذه المناطق مع التقييم البصري يتم جمعها لإعطاء نتيجة عددية. إن أي حصان يُحرزُ رقم 1 لئس له غطاءً سمينُ ظاهرُ و يعتبر حصاناً واهناً. بينما 5 هي متوسط الخيل المثالي اما 9 فتكون لحصان بدين.

#### مقاييس هينيكي لحالة جسم الخيل

- (1) فقير - الخيل واهن، فقرات قطنية بارزة، و رأس للذيل، و عظام و أضلاع حوضية؛ يُمكنُ رؤيه التركيب العظمي تحت الكاهل و الأكتاف و الرقبة، و لا يمكن الإحساس بوجود دهون في أي مكان. إن الفقرات القطنية هي العظام البارزة في العمود الفقري (أعمدة فقرية). هذه المنطقه هي المنطقه الأكثر تجاوباً مع تغير الدهون في الجسم.
- (2) معتدل جداً - فقرات القطنية ما زالت بارزة لكن الدهن يُمكنُ أن يُحسَّ في قواعدهم، و الفقرات المستعرضة لملمس الفقرات القطنية أخذت شكلاً دائرياً، و الأضلاع و رأس الذيل و العظام المغطسية بارزة، و عظم التراكيب تحت الكاهل و الرقبة و الأكتاف ضعيفة لحد ما.
- (3) معتدل - فقرات القطنية بارزة، لكن الدهن يَغطّيها إلى المنتصف، و الفقرات المستعرضة لا يُمكنُ أن تُحسَّ، و الأضلاع و رأس الذيل يكون عليهما كساء دهني خفيف، و الأضلاع يُمكنُ أن تُرى لكن الفقرات في راس الذيل لا يُمكنُ أن تُميّزَ، و عظام الدبوس لا يُمكنُ أن تُرى، و الكاهل يكون بارزاً، لكن التراكيب تحتهم، بالإضافة إلى ان تلك التراكيب تحت الرقبة و الأكتاف لا يُمكنُ أن تُرى. ليست كثرة كمية الدهون هي المقياس الصحي للحصان.

(4) معتدل باعتدال - الخيل له طوية سلبية بطول ظهره أو ظهرها و خلاصة الأضلاع يمكن أن ترى، و هكذا رأس الذيل يكون بارزاً. على أية حال، الدهن يُمكنُ أن تحسه وعظام الخطاف ليست ظاهرة، و نحافة الكاهل والرقبة والأكتاف ليست ظاهرة.

هذه الكمية القليلة من دهن الجسم تكون مقبولة لكنها ليست كافية للحصان أن تُعالج مرضاً أو إجهاد متطرف. خيول التحمل المجهزة جيداً سوف تتركز حوالي 4.5 على هذا المقياس.

(5) معتدل - الظهر مستوي؛ الأضلاع يُمكنُ أن تُحسَّ لكن لا ترى؛ الدهن حول رأس الذيل يبدأ بظهور إسفنجي؛ تمزج الأكتاف والرقبة مع الجسم؛ الكاهل يأخذ شكلاً دائرياً. حصان الأداء المتوسط يكون احرازه ضمن هذا المدى.

(6) معتدل إلى سمين - الدهن في الأضلاع يبدو إسفنجياً؛ رأس الذيل يبدو معتدل. ربّما تكون له طوية طفيفة أسفل ظهره وبدايات الترسبات السمينة يُمكنُ أن يُحسَّ في الكاهل، ووراء الأكتاف، وعلى جوانب الرقبة. هذا الشرط يكون متوفراً في الخيل المتوسط ذو الشكل المبهج.

(7) سمين - قد يكون هناك طوية أسفل الظهر وبينما الأضلاع يُمكنُ أن تُحسَّ، يملأ الدهن الفراغات بينهم؛ يكون الدهن ملحوظ أيضاً على طول الكاهل والرقبة ووراء الأكتاف.

هذا المستوى من خيول الرسن يبقى مستوي جيداً وهو أيضاً مستوى جيد لخيول الشتاء التي توضع خارج الأكشاك. (8) ممتلئ بالدهن - الخيل له طوية أسفل ظهره أو ظهرها، ومن الصعب الإحساس بالأضلاع، الدهن حول رأس الذيل يبدو طري جداً، الرقبة أسمك بشكل ملحوظ، والمنطقة على طول الكاهل مُملوئة بالدهن؛ و الفضاء خلف الأكتاف يملأه الإحمرار، والدهن موزع على طول الأرداف الداخلية.

(9) ممتلئ جداً بالدهن - الطوية أسفل الظهر تكون واضحة؛ يظهر الدهن في رقع على الأضلاع وينتفخ حول رأس الذيل، و الكاهل والأكتاف والرقبة، الأرداف الداخلية قد تحتك سوية؛ والجناح يملأه الإحمرار.

الرقبة ستكون ظاهرة جداً ودهن إسفنجي سيء سيكون في المرافق وكميات كبيرة من الدهن الإسفنجي الطري موزع في رأس الذيل. الخيل سيكون سمين جداً عند هذه النقطة بالنسبة حيث لا يمكن تعريف العضلات والجدولات.

#### نقاط للملاحظة

الخيول المسنة ستنقص بأعداد كبيرة لأن هناك تخفيف في تركيب عضلاتهم، لذا إضف نصف درجة. اضع نصف درجة الي الخيول الحبلي في الثلاث شهور الاخيرة، و ذلك لانها حاملة للمهر الذي يسقط خصرها لاسفل و ايضا الهرمونات المسؤلة عن الولادة تجعل رأس الذيل مترهل فينقص منها حوالي نصف درجة.

المهر الاصيل يكون اعلي كاهله و ظهره بارزين، مما يمنحه نصف درجة.

المهر يكون بطبيعته سميناً وسيحرز نصف درجة أعلى.

التقييم النهائي-----
الرقبة-----
رأس الذيل-----
الكاهل-----
الأضلاع-----
العمود الفقري-----
الكتف-----
إجمالي الست مناطق-----
الإجمالي مقسم إلى 6=المتوسط-----

## B. نموذج تقييم حالة الخيل

الموظف \_\_\_\_\_ تاريخ \_\_\_\_\_  
 المالك \_\_\_\_\_ العنوان \_\_\_\_\_  
 الحيوان: الإسم \_\_\_\_\_ الجيل \_\_\_\_\_  
 اللون \_\_\_\_\_ الجنس \_\_\_\_\_ السن \_\_\_\_\_

### قمة الرقبة

1. التركيب العظمي تحت الرقبة يُمكنُ أن يَرى ولا يمكن الشعور بوجود الدهن.
2. التركيب العظمي تحت الرقبة يلاحظ قليلاً.
3. تركيب تحت الرقبة لا يُمكن أن يَرى.
4. الرقبة لم تُعد تبدو معتدلة جداً.
5. مزج الرقبة إلى الجسم.
6. بداية التوزيعات السميكة يُمكنُ أن تُحسَّ على طول جوانب الرقبة.
7. الدهن ملحوظ على طول الرقبة.
8. الرقبة أسمك بشكل ملحوظ.
9. الدهن المُنتفخ على طول الرقبة.

### الكاهل

1. التركيب العظمي تحت الكاهل يُمكنُ أن يَرى والدهن لا يُمكنُ أن يُحسَّ في أي مكان.
2. التركيب العظمي لا يُمكنُ أن يُلاحظ بسهولة.

3. الكاهل بارز.

4. الكاهل لَنَ يَبْدُوَ معتدل جداً.

5. يبدو الكاهل دائرياً.

6. بداية الدهن يُمكنُ أَنْ تُحسَّ في الكاهل.

7. الدهن ملحوظٌ على طول الكاهل.

8. المنطقة على طول الكاهل مَمْلُوءة بالدهن.

9. الدهن المُنْتَفَخ حول الكاهل.

عملية الفقرات القطنية

1. عملية الفقرات القطنية البارزة والنتوء المستعرض يُمكنُ الشعور بها ولا يُمكنُ أَنْ يُحسَّ الدهنَ في هذه المناطق.

2. عملية الفقرات القطنية ما زالت بارزة لكن الدهن يُمكنُ أَنْ يُحسَّ في القاعدة وملمسِ النتوء المستعرضياًخذ شكلاً دائرياً.

3. عملية الفقرات القطنية تَبْرزُ لكن الأغطية السمينية إلى منتصفِ النقطةِ للعملية المستعرضة لا يُمكنُ أَنْ تُحسَّ.

4. الخيل ربما يكون له طوية سلبية أسفل الظهر.

5. الظهر مستوي.

6. الخيل ربّما يكون له طوية طفيفة أسفل ظهره أو ظهرها.

7. طوية أسفل الظهر.

8. الطوية أسفل الظهر والدهن يُمكنُ أَنْ يُحسَّ.

9. الطوية الواضحة أسفل الظهر.

رأس الذيل

1. رأس الذيل البارز والعظام المغطسية، الفقرات يُمكنُ أَنْ تُرى بسهولة.

2. رأس الذيل والعظام المغطسية تكون بارزة.

3. رأس الذيل يكون به كساء خفيف من الدهن و لا يُمكن أن تميّز فقرات رأس الذيل.
4. الدهن يُمكن أن يُحسَّ حول رأس الذيل.
5. الدهن حول رأس الذيل يبدأ بشكل إسفنجي.
6. الدهن في رأس الذيل يبدو معتدل قليلاً.
7. الدهن في رأس الذيل معتدل.
8. الدهن في رأس الذيل يبدو طري جداً.
9. الدهن المُنتفخ حول رأس الذيل.

#### الأضلاع

1. الأضلاع بارزة، لا دهن يُمكن أن يُحسَّ.
2. الأضلاع تبرز.
3. الأضلاع يُمكن أن تُرى لكن لها كساء طفيف من الدهن.
4. الخلاصة الضعيفة للأضلاع يُمكن أن تُرى.
5. الأضلاع يُمكن أن تُحسَّ لكن لا تُرى.
6. الدهن في الأضلاع يبدو إسفنجياً.
7. الأضلاع يُمكن أن تُحسَّ لكن الدهن يملأ الفراغات بينها.
8. الأضلاع تحس بشدة.
9. ظُهور السمين المرقع على الأضلاع.

#### منطقة وراء الكتف

1. لا دهن و لا شعرة. التركيب العظمي ملحوظ.
2. التركيب العظمي تحت الأكتاف يُمكن أن يلاحظ بضعف.
3. الأكتاف ترى لكن لا تقع تحت التراكيب.

4. الكتف لم يعد يبدو معتدلاً جداً.

5. تمزج الأكتاف والرقبة إلى الجسم.

6. بداية الترسبات السمينة يُمكن أن تُحس وراء الأكتاف.

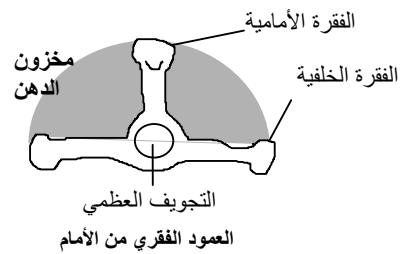
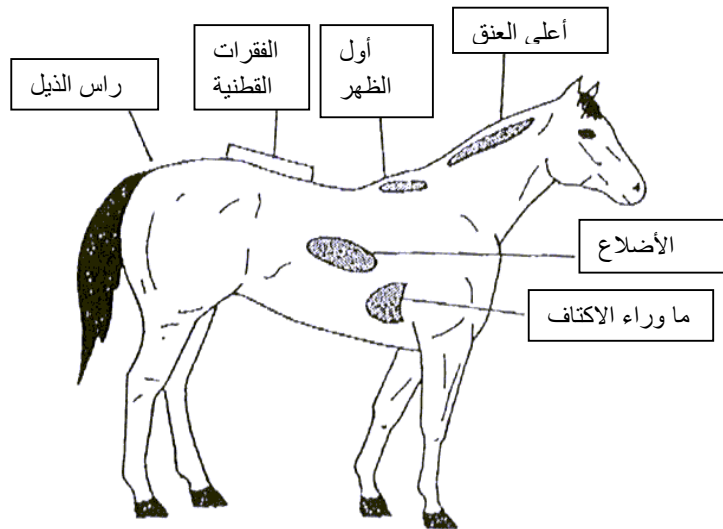
7. الدهن ملحوظ وراء الأكتاف.

8. فراغ وراء الأكتاف مليء بإحمرار.

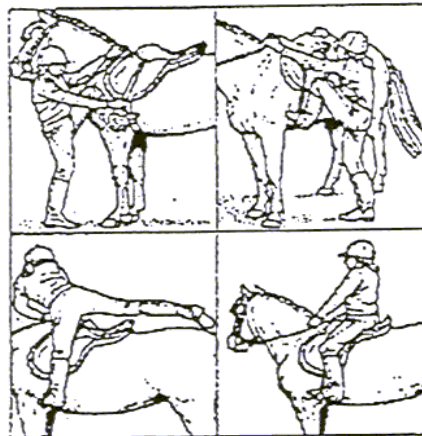
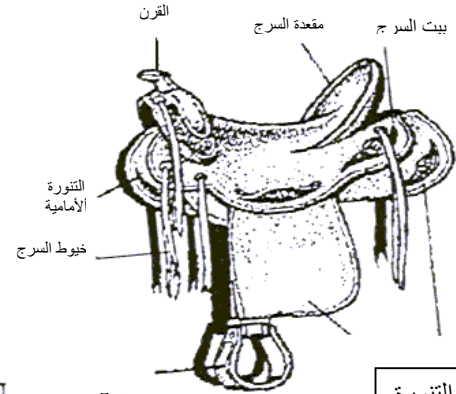
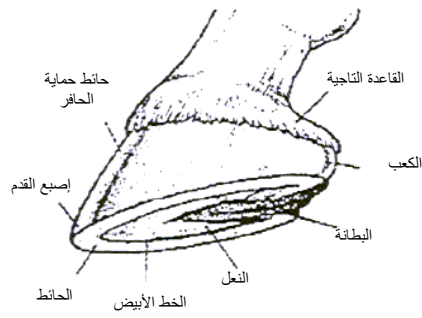
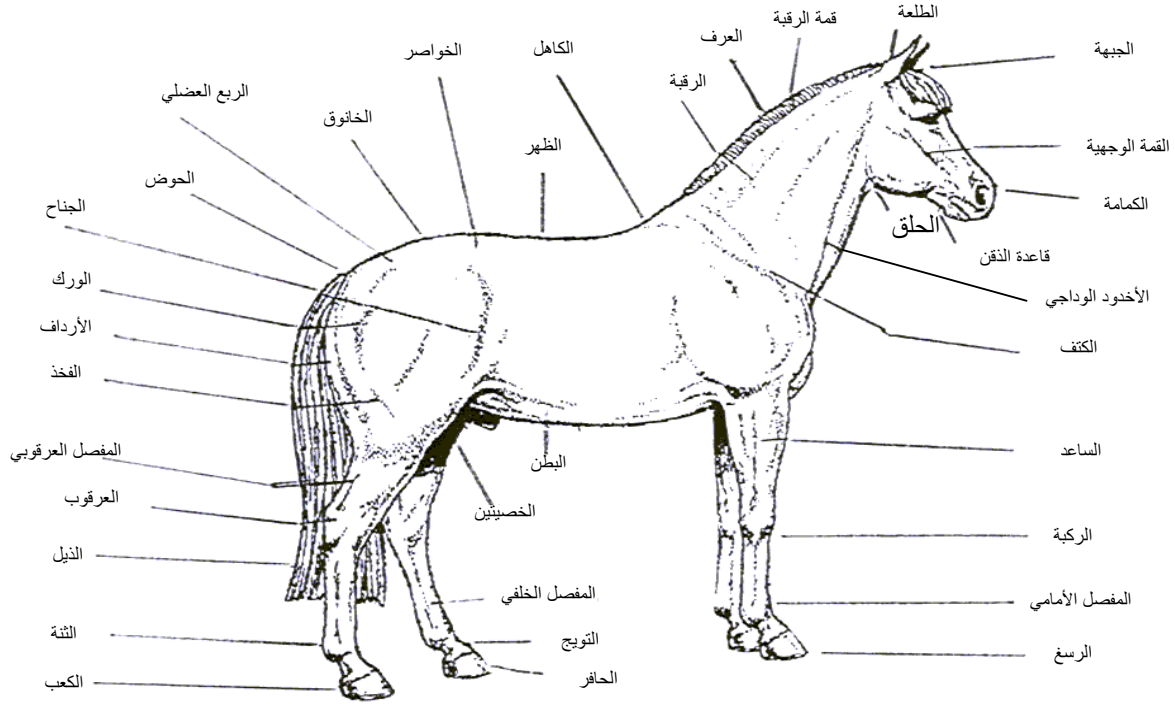
9. الدهن المُنتفخ.

الحالة	الرقبة	الكاهل	الخاصرة	رأس الذيل	الأضلاع	الكتف
1 ضعيف	التركيب العظمي سهل الملاحظة	التركيب العظمي سهل الملاحظة	الفقرات واضحة جداً	تظهر فقرات و عظام رأس الذيل بوضوح	تظهر الاضلاع بوضوح	التركيب العظمي سهل الملاحظة
2 نحيل جداً	هزيل جداً	هزيل جداً	عملية الفقرات القطنية تبرز لكن الأغطية السمينة إلى منتصف النقطة للعملية المستعرضة لا يُمكن أن تُحس.	رأس الذيل بارز	الأضلاع بارزة	هزيل جداً
3 نحيل	الرقبة مشدودة	الكاهل مشدود	عملية الفقرات القطنية تبرز لكن الأغطية السمينة إلى منتصف النقطة	فقرات رأس الذيل بارزة لكن الفردية منها لا يُمكن أن تُميز بشكل بصري. عظام الخَطَاف	الدهن يغطي الأضلاع، و الأضلاع قابلة للإدراك بسهولة.	الكتف مشدود

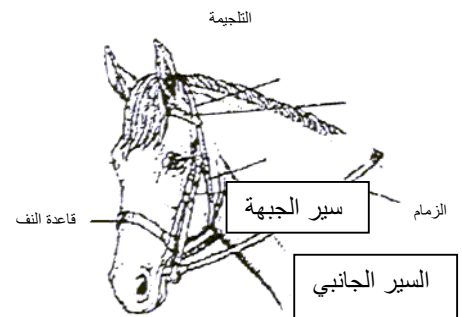
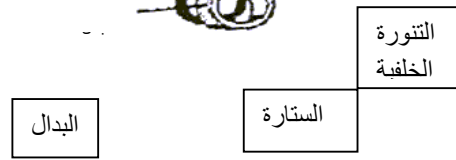
			للعملية المستعرضة لا يُمكن أن تُحسّ.	تبدو مدوّرة، لكن ما زالت قابلة للإدراك بسهولة. عظام الدبوس ليست مُتميّزة.		
4 نحيل معتدل	الرقبة غير ملحوظة النحافة	الكاهل غير ملحوظ النحافة	الطوية السلبية على طول الظهر	تَعتمدُ الأهميةُ على الموافقة. الدهن يُمكنُ أن يُحسّ. عظام الخَطَافِ ليست واضحة	الخلاصة الضعيفة قابلة للإدراك.	الكتف غير ملحوظ النحافة
5 معتدل	تمتاز الرقبة بسلاسة مع الجسم.	يلتف الكاهل حول الفقرات القطنية.	مستوى الظهر	يشبه الدهن الموجود حول رأس الذيل قطع الإسفنج	الأضلاع تكون غير مرئية	يمتاز الكتف بنعومة مع الجسم
6 سمين معتدل	يبدأ الدهن في الظهور في الجسم	يبدأ الدهن في الظهور في الجسم	لربّما له طوية إيجابية طفيفة أسفل الظهر	يحس الدهن حول رأس الذيل بنعومة	يحس الدهن حول الأضلاع كقطع الإسفنج	يبدأ الدهن في الظهور في الجسم
7 سمين	يودع الدهن بطول الرقبة	يودع الدهن بطول الكاهل	يمكن أن يكون لديها طوية إيجابية في أسفل الظهر	الدهن حول رأس الذيل يكون طري	الأضلاع الفردية يُمكنُ أن تُحسّ، لكن يُلاحظُ حشواً بين الأضلاع بالدهن	يودع الدهن خلف الأكتاف
8 مملوء بالدهن	رقبة ممثلة بطريقة ملحوظة	المنطقة بطول الكاهل مملوءة بالدهن	طوية إيجابية أسفل الظهر	الدهن الموجود في رأس الذيل طري جداً	من الصعب الإحساس بالأضلاع	منطقة وراء الكتف مملوءة بإحمراراً بالجسم
9 مملوء بالدهن جداً	الدهن منتفخ	الدهن منتفخ	طوية إيجابية واضحة جداً أسفل الظهر	الدهن منتفخ حول رأس الذيل	الظهور السمين المرفق على الأضلاع	الدهن منتفخ
			دهن على طول الأرداف الداخلية يجعلها تحتك سوية. ملاً الجناح إحمراراً			



## C. ج- الخيل السليمة



حصان - ذكر  
فريس - أنثى  
مهرة - أنثى شابة  
مسدس - ذكر شاب  
حيوان مخصي - ذكراً



## D الدليل إلى ادني معايير العناية بالمهور

### الطعام المغذي بكمية كافية

- ✓ طعام مغذي بكمية كافية (ذو شكل جميل ولذيذ ومفيد، و خالي من التلوث مثل الغائط و العفن الفطري و الحشرات).
- ✓ طعام يزود بكمية كافية و يحتوي على قيمة غذائية كافية و ملائمة.
- ✓ الحماية الغذائية يجب ترتيبها وفقاً للمرحلة السنوية، بحسب الجيل و النوع و الحالة و الحجم و المستوى و كمية العمل.
- ✓ يجب أن يحرز المهر عن طريق طبيب بيطري، ليس أقل من 3 درجات بحسب جدول هينيكي ليتم إحرازه للوزن المناسب.
- ✓ يجب علي الأقل ان يحصل المهر علي نسبة من العلف الطبيعي اذا لم يحصل عليه كغذاء يومي، أو كما هو موصى به من قبل الطبيب البيطري.
- ✓ يجب الحفاظ على كل الخزانات و أواني الطعام نظيفة و خالية من التلوث مثل الغائط و العفن الفطري و الحشرات.
- ✓ إذا كان من المتبع تغذية أكثر من حيوان في مكان واحد، فإنها ستكون مسؤولية المالك أو المسئول بأن يستلم كل حيوان كمية الغذاء الصحيحة و الكافية.

### العناية البيطرية الضرورية

يجب أن تحصل المهور على عناية بيطرية فورية غذا كان هناك شك في وجود جرح عرضي أو متعمد، أو لوحظ عليها وجود إشارات مثل صدمة أو مغص أو ورم أو عظام مكسورة أو جروح مفتوحة أو أي تغيرات في أكل أو شرب أو أي شذوذ في التنفس أو شلل جزئي أو كلي أو نزف شديد أو إشارات مرضية أو عدوى طفيلية حادة أو فقدان في الشهية أو نقصان في الوزن أو فقدان في الشعر أو في الجلد أو تفاوت في درجة الحرارة أو إسهال دائم أو عدم قابلية لتحمل الثقل في الوزن أو أي ضعف بصفة عامة.

إن الخطوات التالية معترف بها على أنها تعليمات قياسية للعناية البيطرية للمهور:

- ✓ العناية بالحافر و تشذيبه كل ستة (6) إلى ثمانية (8) أسابيع، أو كما يقرها البيطري أو النعال.

- ✓ إبقاء الطفيليات تحت السيطرة خلال عملية إزالة الديدان كل ستة (6) إلى ثمانية (8) أسابيع أو كما يتم تقريرها من قبل البيطري.
- ✓ فحص الأسنان السنوي و المعالجة الضرورية لها لضمان الهضم الصحيح و الكافي للغذاء.
- ✓ أخذ التحصينات كما هو موصى بها من قبل الطبيب البيطري.
- ✓ إجراء إختبار فقر الدم المعدي الفرسي (إختبار كوجينس).

#### الشراب الصحيح

تعني كلمة الشراب الصحيح الماءَ النظيفَ الصالحَ للشربَ الذي يكون متوفراً في جميع الأوقات لكلّ المهور. الإستثناءات ستُقرَّرُ بالإستشارة البيطرية أو الممارسات المقبولة بشكل دقيق لضمان توفير حالة الأمان للمهور. الخيول التي تعمل في النقل ستزود بالماء في أحيان كثيرة حسب الضرورة و ذلك لضمان الراحة و الصحة للخيل. بالنسبة لعدد مرات السقاية للخيل يتم بالأخذ في عين الإعتبار كلاً من السن و الجيل و النوع و الحالة و الحجم و عدد الفرس و كذلك النشاط و الشروط المناخية.

الخيول التي ليس لديها حرية الدخول للسقاية يجب أن يقدم لها الماء العذب على الأقل مرتين يومياً.

جميع أواني الماء يجب أن تظل نظيفة و خالية من التلوث و أن تكون مثبتةً منعا للإنسكاب.

#### الهواء الصحي

المناطق المُرْفَقة يجبُ أن تُبْنَى أو تُعدَّلَ بطريقة تسمح بالتدفق الحر للهواء من أجل السيطرة على درجة الحرارة و الرطوبة، ولمنع الركود الجوي.

#### المساحة الصحيحة

إن الفراغ بين الخيول يجب أن يكون مستغلاً بطريقة صحيحة و آمنة. إذ يجب تزويد الخيول بمنطقة خالية من الماء الراكد و النفايات المتراكمة و الحطام و الأجسام الحادة، و أن تبقى في مكان آمن و صحي، و يجب أن تكون الأسوار بحالة جيدة في جميع الأوقات و تخضع لصيانة دائمة.

سيتم السماح للخيول بحرية الحركة حسب الضرورة لتخفيف الإجهاد و ابقاء حالتهم الصحية جيدة. المسافات الفاصلة و أماكن التدريب يجب أن تكون ملائمة و مناسبة للمرحلة السنية و الجيل و النوع و الحالة و الحجم لكل فرس.

#### المأوى الصحي

إن مأوى الخيول يجب أن يتكون من سقف و ثلاثة جوانب، و يجب الإبقاء عليه في حالة جيدة و خالية من الماء الراكد و النفايات المتراكمة و الحطام و الأجسام الحادة، كما يجب أن يزود بالحماية اللازمة ضد الأحوال الجوية العنيفة (كالرياح السائدة و المطر الثلجي و الأعاصير ودرجات الحرارة العالية).

إنها لمسؤولية المالك أن يضمن حماية كل فرس في المأوى آخذاً بعين الإعتبار السن و الجيل و النوع و الحالة الصحية لكل فرس. يجب على المالك أيضاً أن يقوم بتوفير الحماية المناسبة من الطقس و كذلك وسائل الإغاثة اللازم توافرها في المأوى.

أو

الحماية من الطقس

جميع الخيول يجب أن تتمتع بحرية الوصول إلى مأوى صحي و ملائم لجميع أحوال الطقس. الأشجار و موانع الطقس الطبيعية تجعل من المأوى في ظل ظروف معينة مأوى ملائم و مثالي.

**E. أمثلة على التعليمات التي تحكّم العناية وحماية الخيول الأخرى التي تستعمل كحيوانات للعمل**

فيما يلي مثال من قانون واحد يحمي الخيول و المهور الأخرى التي تستعمل كحيوانات للعمل، و مثال على القواعد العملية لمشغلي عربات أمريكا الشمالية.

ولاية صحة وسلامة كاليفورنيا

إن أي شرطي، سواء كان ضابط مجتمع إنساني و مؤهل تحت القانون المدني، أو ضابط في قسم السيطرة الحيواني في اي وكالة عمومية و مشروط تحت قانون العقوبات، قد يُصدر مخالفة إلى أي شخص أو محل يستخدم الخيول للتأجير إذا أخفق ذلك الشخص أو المحل في تطبيق أي من مواصفات المعالجة الإنسانية التالية بخصوص إمتلاك الخيول:

1. أن يكون المكان الذي يحوي هذا الفرس بالحجم الكافي الذي يمكن الفرس من النهوض بارتياح، و الإستدارة، و التمدد، و أن يبقى خالياً من البول المفرط و الفضلات.

2. الزرائب و الحظائر يجب أن تكون بالحجم الكافي للفرس لكي يستطيع التحرك بحرية.

3. البنائيات و المباني و العربات التي تستعمل بواسطة الخيول يجب أن تبقى خالية من الأجسام الحادة و النتوءات و اية مواد أخرى من قد تصيب الخيول بجروح.

4. يجب أن تزود الخيول بالغذاء الكافي المغذي و الماء النظيف، و ذلك بموجب المعايير التي تم نشرها بمركز الإمتداد التعاوني لقسم العلوم الزراعية بجامعة كاليفورنيا.

5. المسامير والأجهزة يجب أن تكون مناسبة بشكل ملائم و صحيح.

6. بعد فترات الإستخدام، يجب أن يتم إرسال الخيول خارجاً للتبريد و أخذ الراحة الطبيعية.

7. في حالة عدم الركوب، يجب أن يأخذ الفرس راحة كافية من العناصر و الأسرجة و الطوق.

8. لا يجب تأجير الفرس في حالة وجود أي إنتهاك لقانون العقوبات أو لأي من الأسباب التالية:

a. فُرَحٌ جلدية أو تآكلات حدثت بسبب سطوح السروج أو الأطواق أو بسبب التسخير أو التلجيم.

b. العمى في كلتا العيون.

c. أي فعل أو عمل من شأنه أن يكون مخالفاً للمعايير التي نشرت بالإمتداد التعاوني لقسم العلوم

الزراعية بجامعة كاليفورنيا.

9. يجب تمييز كل فرس بشكل منفرد، و ذلك باستخدام طرق إنسانية، مثل وصف تفصيلي، ويتضمن و لكنه ليس

محسوراً في: الإسم، و السلالة و اللون و الحجم و السن و الجنس و الصورة.

10. يجب الإحتفاظ بإيصالات النعال و الطبيب البيطري و يجب تصنيف كل فرس تمت معالجته.

11. البيطري و النعال و سجلات التغذية يجب أن تكون متوفرة أثناء ساعات العمل الرسمية مع الموظف المسؤول عن

تطبيق القانون. في حالة الفشل في إبراز هذه السجلات، فإن الخيول المعنية لن يتم تأجيرها حتى يتم الحصول على هذه

السجلات أو إصدارها أو حتى يقوم البيطري بإصدار شهادة تفيد بأن هذه الخيول صالحة للعمل.

مشغلو عربات أمريكا الشمالية - قواعد العملية

ا. العناية ومأوى الخيول

A. يجب ألا يتم استخدام الخيل في عمليات الجر إلا إذا كان الحيوان بصحة جيدة و تتوافر فيه المتطلبات التالية:

1. لا يتحمل الخيل وجود أي فرح جلدية أو جروح مفتوحة، ولا يجب أيضاً أن يكون أعرجاً أو لديه أية

أمراض أخرى، ما لم يكن لدى سائق العربة شهادة من الطبيب البيطري تفيد بأن هذا الخيل ملائم للعمل

على الرغم من مثل هذا الشرط.

2. يجب أن تكون حوافر الخيل مشذبة بشكل صحيح، و يجب إستعمال الأحذية أو الوسادات المطاطية لمنع

الإصابات الناتجة عن الإهتراز. يمكن إستعمال رؤوس الأحذية للمُسَاعَدَة على مَنَعُ الإنزلاق، في حين أن

الأحذية المعدنية يُمكنُ أَنْ تُسْتَعْمَلَ على السيقان الخلفية للحصان، إذا لم يتسنى إستعمال المطاط للتبطين.

3. يجب أن يتم أخذ الخيل للشمسية بطريقة يومية.

4. يجب أن يتمتع الخيل بألياف عضلية متناسقة لضمان إستمرارية العمل.

- B. العناية الطبية: يجب أن يتم فحص كل حصان قبل الإستعمال في عربة العمل من قبل البيطري الذي سيصدق على لياقة الخيل لأداء مثل هذا العمل. يتم فحص حالة الخيل الصحية العامة و التي تشمل فحص الأسنان و السيقان و الحدوات و الأحذية و إمتحان القلب لمعرفة قدرته على أداء العمل و الواجبات المطلوبة منه. سيتضمن الإمتحان أيضاً سجل لأي جرح أو مرض أو نقص لوحظ من قبل الطبيب البيطري في ذلك الوقت. يتم الإحتفاظ بأي شهادة صحة وقّعت من قبل طبيب الفحص البيطري في الإسطبل و التي يجب أن تحتوي على الإسم و العدد و نوع و سن و حالة الخيل.
- C. يجب إزالة الديدان الموجودة في الخيول بانتظام، و أن يتم تحصينها ضد داء التيتانوس و مرض النوم الغربي و الشرقي، و أن يحتوي ملفها على نتيجة سلبية لتحليل كوججينز.
- D. يجب توفير كمية الماء اللازمة للخيول أثناء فترة عملها.
- E. يجب ألا يعمل الخيل لفترة تزيد عن ثمان ساعات متتالية أو عشرة ساعات متقطعة بساعة و نصف إستراحة يفصل خلالها الخيل عن العربة. يجب ألا يعمل أي حصان لفترة تزيد عن ستة أيام في الأسبوع.
- F. عدم السماح للخيول باستخدام أجهزة للرؤية فيما عدا تلك الخيول العمياء طبيعياً.
- G. لا يجب السماح لخيول الجر بأن تعمل بسرعة تزيد عن الهرولة.
- H. يجب تغطية الخيول التي تعمل لتتزيه المسافرين ببطاطين في الشهور الشتوية و التي تصل فيها درجة الحرارة إلى 36 درجة فيهرينهايت أو (2.25 درجة مئوية)، مع ضرورة إستمرار تنظيف هذه البطاطين.
- I. لا يجب أن يخضع أي حيوان للمعاملة القاسية أو التحرش بأي صورة من الصور.
- J. لا يجب بيع أي حصان أو التخلص منه الا بطريقة إنسانية.

## II. الألجمة

- A. لا يجب السماح باستخدام لجام أو طوق غير إنساني.
- B. يجب تزييت اللجام و تنظيفه باستمرار لكي يكون طري في جميع الاوقات.
- C. يجب إستخدام ألجمة و بطانيات ملائمة و أن تظل تلك الأدوات نظيفة باستمرار و في حالة جيدة في جميع الأوقات، مع مراعاة عدم إستخدام بدائل مؤقتة للجام مثل السلك و الحبال و السلاسل الصدأه.

## III. الأحوال الجوية

- A. يتوجب على السائقون و المالكون أن يكونوا حذرين عند إستخدام الخيول العاملة في الأحوال الجوية غير الملائمة مثل الثلج و الجليد و الأمطار الغزيرة و العوامل الاخرى المسببة للإنزلاق.
- B. يجب ألا تعمل الخيول في درجات الحرارة تحت الصفر فيهرينهايت (-18 مئوية)، ولا في درجات الحرارة فوق 100 فيهرينهايت (37.7 مئوية). يجب ألا تعمل الخيول عندما يكون مجموع درجات الحرارة و الرطوبة أعلى من 150 درجة و ذلك بعد طرح سرعة الرياح و عندما تكون درجة الحرارة فوق 80 فيهرينهايت (26.6 مئوية).

C. يجب على جميع الشركات و السائقين للعربات القيام بتشغيل خيولهم فقط عندما تكون الأحوال الجوية ملائمة جداً لذلك، و يجب إعطاء إنتباه كبير في فترات الرطوبة العالية و البرودة المتطرفة و الرياح. بشكل عام، يجب أيضاً إستخدام الأحذية المناسبة التي تلائم الظروف الجوية اثناء الجليد.

#### IV. التغذية

- A. يجب أن تحصل الخيول على وجبة طعام يومية كافية و كبيرة و خالية من التلوث، و الغذاء يجب أن يكون بقيمة غذائية عالية و كافية و ذلك ليفي بمتطلبات الحالة الصحية و حجم الحيوان لكي يحافظ على الوضع الصحي الجيد له.
- B. يجب أن يكون ماء الشرب طازجاً و نظيفاً في بيوت الخيول و أيضاً يكون متوفراً في جميع الاوقات.
- C. يجب أن يحتوي كل كوخ للحصان على كتلة نظيفة من الملح في جميع الاوقات.

#### V. الإسطبلات و الأكواخ

- A. يجب أن تكون جميع إسطبلات الخيول و الاكواخ مجهزة بشكل جيد و مزودة بحماية مناسبة من عوامل الطقس، و أن تكون هذه الاسطبلات نظيفة و بحالة جيدة في جميع الأوقات و ان تزال منها الأسمدة يومياً و أن يترك كل ما تبقى منها على السطح حتى يجف بشكل معقول.
- B. يجب عدم المخاطرة بالسماح بوجود أي سطوح حادة في المنطقة أو البناية التي يوجد بها الخيل على الإطلاق.
- C. في أماكن وجود الحيوانات يجب أن تكون السقوف مبنية بطريقة تمنع اي تسرب.
- D. يجب أن تتميز الأكواخ الخاصة بإقامة الخيل بالإتساع في المساحة بما يكفي للخيول أن تقف و تستدير و تتمدد، أي يجب ألا يقل الحد الأدنى عن 8 x 10 أقدام (2.40 إلى 3.00 مترات).
- E. يجب أن تكون أكشاك ربط الخيول بمساحة تصل بحد أدنى إلى 4.6x10 أقدام (1.35 إلى 3.00 مترات)، و يجب ألا تظل الخيول التي لم تستخدم في عمل يومي مربوطة في الأكشاك طوال اليوم.
- F. يجب إستعمال مكان الفراش بشكل حر و أن يتم تغييره بطريقة يومية.
- G. يجب إستخدام أي برنامج لمكافحة الحشرات و الذباب و السيطرة عليها.
- H. يجب أن يبقى الغذاء خالياً من التلوث.
- I. يجب تنظيف جميع المناطق الداخلية و الخارجية في الإسطبل بإستمرار، و يجب ضمان أن الصرف يتم بشكل صحيح و جيد و ألا تكون ممثلة بالروائح و القمامة و الغائط المتراكم.
- J. يجب الإمتناع التام عن التدخين في جميع الاوقات داخل الإسطبل.
- K. يجب على جميع المدن و البلديات أن تبذل كل الجهد المستطاع للسماح للإسطبلات أن تكون على مستوى يؤيد معايير الصحة و النظافة.

VI. المؤهلات الواجب توافرها في سائق عربية الجر

- A. يجب أن يكون السائق في سن 18 سنة على الأقل.
- B. يجب على كل سائق أن يجيد التحدث و القراءة و الكتابة.
- C. يجب على كل سائق أن يقوم بتقديم شهادة تفيد بأنه خال من الأمراض و العيوب الخلقية و أنه لا يعاني من الصرع أو أي أمراض قلبية أو أي مرض آخر قد يضعف القدرة الجوهرية للعمل على العربية.
- D. يجب ألا يكون السائق مدمناً للكحول أو المخدرات.
- E. يجب على كل سائق أن يقوم بعرض قدرته أو قدرتها على قيادة العربية و الإهتمام بالخيول و صيانة المعدات.
- F. يجب على كل سائق أن يتخطى بنجاح إمتحان قيادة العربية، و أن يظهر بنجاح قدرته على مسايسة الخيل، و تنظيف اللجام و البطانة و تركيب اللجام و السرج على الخيل و ربط الخيل إلى العربية و أخيراً قيادة العربية في شوارع و طرق المدينة بطريقة إنسانية و آمنة.
- G. يجب على السائقين الجدد أن يخوضوا برنامجاً تدريبياً في القيادة و أن يقوموا بالقيادة في حضور سائق مختص معين من قبل المرور لمدة 24 ساعة على القل لملاحظة القيادة الصحيحة و كيفية التعامل مع الحيوان في الحالات الطارئة الغير متوقعة من السلوك الغير عادي.
- H. يجب أن يتوافر لدى كل سائق رخصة قيادة سارية.

VII. سلوك السائق

- A. يجب على كل سائق أن يكون لديه رخصة قيادة صحيحة و أن تكون لديه أثناء قيادته للعربة في كل الأوقات.
- B. يجب على السائق أن يلتزم بكل قوانين المرور الحاكمة في البلد أو المدينة التي يقود فيها العربية.
- C. يجب على السائق ألا يقود العربية في حالة وجوده تحت تأثير الكحول أو تعاطيه للمخدرات.
- D. يجب ألا يقوم اي شخص بشرب الكحول أثناء ركوبه العربية و قيادتها.
- E. يمتنع السائق عن التدخين، و تناول الطعام، أو الإستماع إلى الموسيقى بطريقة مزعجة أثناء قيادته للعربة حتى يتمكن من السيطرة القصوى على العربية و جعلها في حالة جيدة من الأمان.
- F. يجب على كل سائق عربية في أثناء سفره الشمس أن يقوم بتشغيل الأضواء الأمامية و الخلفية في العربية بعد الغروب بحوالي نصف ساعة و حتي نصف ساعة قبل الشروق، و اللذان تتطلبهما شروط الرؤية الجيدة.
- G. يجب على كل سائق ألا يسمح للحصان بأن يتجاوز سرعة الهرولة أثناء السير.

H. يجب على السائق ألا يسمح لأي راكب بأن يجلس على مقعد القيادة أو بان يسمح لأي شخص آخر بقيادة العربية.

I. يجب ألا يسمح السائق بركوب عدد مسافرين أكثر من العدد المقرر.

J. يجب ألا يسمح السائقين بركوب أي شخص علي جوانب العربية في أثناء سير العربية، و يجب عليهم أن يقوموا بإتخاذ جميع الإجراءات الوقائية الضرورية لمنع حدوث مثل هذا الموقف.

K. يجب أن يكون السائق مسؤولاً في جميع الأوقات عن العناية الصحية و الإنسانية في معالجة الخيل تحت إشرافه و سيطرته المباشرة.

L. يجب أن يرتدي السائق ملابس نظيفة في كل الأوقات و يفضل ارتداء زي رسمي.

M. يجب أن يجلس السائق في المقعد الخاص به و لديه خطوط اتجاه في متناول اليد قبل تحميل و إنزال المسافرين.

N. يجب ألا يقوم أي شخص بنزع لجام الخيل بينما يكون الخيل في حالة سحب للعربية.

#### F. سياسة اتش إس يو إس HSUS (المجتمع الانساني بالولايات المتحدة) لخيول عربات الجر

تعارض جمعية اتش إس يو إس (المجتمع الانساني بالولايات المتحدة) عملية وجود عربات الجر في المناطق ذات الكثافة السكانية العالية بسبب الأخطار الغير مقبولة التي تحدث للحيوانات العاملة. تتضمّن هذه الأخطار إمكانية الموت أو الجرح التي تحدث للخيول نتيجة الإصطدام بالسيارات. إضافة إلى ذلك، فقد قمنا بتوثيق حالات عديدة من سوء الإستخدام التي تحدث لخيول جر العربات و تشمل الإجهاد، وزيادة تحميل العربات، و العمل في الأحوال الجوية الخطرة أو العنيفة، و نقص العناية البيطرية و الحرمان من الماء و إستخدام الأجمة غير الملائمة بشكل سيئ و الوَحْشِيَّة في التعامل مع الخيول و وضعهم في الإسطبلات غير المناسبة.

إعترفت اتش إس يو إس بأنّ بعض الجاليات تَسْمَحُ لعربات الجر بالخيول بالعمل ضمن مناطق الكثافة السكانية العالية. في هذه الحالات، نعتقد بأنّه ضروري جداً بأن تكون عمليات الجر باستخدام الخيول مُنظّمةً و مُجازةً بموجب تعليمات الأمان و السلامة الإنسانية.

دليل اتش إس يو إس لخيول عربات الجر

العناية و مأوى الخيول:

1. تعمل الخيول التي بصحة جيدة فقط و التي تتمتع بقوة عضلية كافية و حالة جسمانية صحيحة والذي هو مصدق

عليه من قبل طبيب بيطري يقرر بأن حالة الخيل تسمح له بالعمل في مجال جر العربات.

2. لا يجب أن يستعمل فرس لجر عربية إذا كانت به إصابات أو جروح، أو أن يكون أعرجاً أو ناقص أحد الأطراف، أو لديه أي مرض آخر بدون الموافقة المكتوبة من طبيب بيطري يجيز له ذلك.
3. يجب أن تكون الحدوات الخاصة بكل حصان مشدودة بشكل صحيح و مزودة بالأحذية المناسبة و أن تكون هذه الأحذية مصممة بشكل مضاد للإنزلاق و ملائم للسير في الطرق المبلطة.
4. يجب تدريب خيول جر العربات و البغال و الحمير بشكل صحيح و يجب ان تتعود على العديد من المشاهد و الأصوات المختلفة الموجودة في بيئتهم التي سيعملون فيها قبل نزولهم إلى العمل بالشوارع.
5. يجب أن يكون الحيوان الذي سيجر العربية بحجم مناسب بالنسبة للعربة التي سيجرها، و ذلك من حيث الوزن و الحجم و القدرة على التحمل.
6. يجب عدم السماح للخيول أو البغال التي تعرضت لأي عمليات جراحية أو خضعت لأي علاج بشكل دائم يمنعها من الإحساس بالألم بجر العربات. يجب إعطاء الخيول العرجاء و المصابة إستراحة ملائمة و عناية بيطرية جيدة، و سيتم إستثناءها من القيام بواجبات العمل حتى يشفى الجرح أو الإصابة تماماً و تتقرر قدرة الحيوان لإستئناف العمل من قبل طبيب بيطري.
7. يجب فحص الحيوانات العاملة بجر العربات من قبل طبيب بيطري على الأقل أربعة مرات بالسنة (كل 3 شهور) و يجب أن تتلقى كل التحصينات الضرورية و مكافحة الديدان للسيطرة على الطفيليات الداخلية، و يجب أيضاً إعطاؤها موانع أخرى مضادة للبكتيريا بتفويض من الطبيب البيطري و أن تكون مطابقة للقوانين و التعليمات و اللوائح المحلية و الرسمية.
8. يجب أن تطابق الإسطبلات المواصفات البنائية، و مواصفات الأمان، و الصرف الصحي و التي تتم عن طريق التنسيق بين المنظمات الإنسانية المحلية و وكالة السيطرة الحيوانية و الجمعية البيطرية ضمن السلطات القضائية، و يجب تسجيل كل الحيوانات و الإسطبلات و العربات و الأجمة و الأجهزة الأخرى في سجلات بيطرية ووثائق و سجلات أخرى معتمدة و قابلة للتفتيش الصحي المختص من وقت لآخر.
9. يجب تزويد المأوى بمأوى آخر إضافي في الموقع الطبيعي حيث يستطيع مسافرو العربات أن يقوموا بتحميل و تفريغ العربات و تزويدها بالمعدات التي يحتاجونها بدون تعريض الحيوانات لأي ضرر، و يجب أن يتوافر ماء الشرب أيضاً في جميع الأوقات في هذا الموقع.

#### شروط التشغيل

1. يجب ألا تقوم حيوانات جر العربات بالعمل حينما تتجاوز درجة الحرارة 90 درجة فهرنهايت أو عندما يكون مجموع درجات الحرارة والرطوبة النسبية متجاوزاً 160، أو عندما تكون درجة الحرارة و/ أو عامل الرياح هابطاً إلى أقل من 30 درجة فهرنهايت.
2. يجب ألا تقوم حيوانات الجر بالعمل أكثر من أربع ساعات متتالية بدون راحة لمدة ساعة واحدة و ألا تعمل أكثر من ثمان ساعات يومياً، أي عشر دقائق راحة تحسب عن كل ساعة.

3. لا يجب أن تعمل حيوانات الجر أكثر من خمسة أيام متتالية بدون أن تحصل على يوم واحد راحة على الأقل قبل إستئناف العمل.
4. يجب أن تعمل حيوانات الجر في حالات الطقس غير الملائمة أو عندما يكون الطريق مغطى بثلج زلق، وذلك لضمان أمان المسافرين و الحيوانات.
5. لا يسمح لحيوانات الجر أن تقاد إلى أماكن الكثافة السكانية العالية أو مناطق الإزدحام المروري، حيث أن هذه الطرق ليست آمنة للعمل و غير مسموح لها أيضاً بتجاوز سرعة 25 ميلاً في الساعة (40 كيلومتراً في الساعة).
6. يجب أن يتناول الحيوان الماء الصالح للشرب باستمرار و في منتصف الطريق و أثناء فترة العشر دقائق إستراحة كل ساعة.
7. يجب أنت يكون هناك حد لعدد المسافرين و الذي تحدد بأربعة مسافرين بالغين لكل عربة. و لأغراض التنفيذ، فإن الأطفال تحت سن 12 سنة سيتم إعتبارهم نصف شخص بالغ. على أي حال، لن يتم السماح للأطفال تحت سن 12 سنة بالسفر بدون مرافق بالغ.

#### مؤهلات السائق و المالك

1. يجب أن يكون المالكون على إطلاع جيد بالمعلومات الخاصة بالخيول و تدريبهم وكيفية رعايتهم الصحية الطارئة و يجب أيضاً أن يكونوا على دراية بالإستعمال الصحيح و الصيانة المستمرة للألجمة و المسامير الخاصة بالعربات، أو أي آلة لها صلة باستخدام مثل هذه العربات.
2. يجب أن يكون سن اي سائق لا يقل عن 18 عاماً و أن يكون ممتلكاً لرخصة سارية صحيحة و أن تكون صالحة في حالة تشغيل العربة. بالإضافة إلى أن كل سائق يجب أن يكون ممتلكاً لرخصة تشغيل عربة الجر و التي تخول هذه العربة للسير في الطرق الرئيسية و على الطرق السريعة.
3. بالإضافة إلى إختبار التشغيل، فإن كل سائق عربة يجب أن يجتاز بنجاح إختبار نظري و عملي لتقرير معرفة سائق العربة و قدرته على الإهتمام بحيوان العربة بشكل صحيح، و أيضاً قدرته على إستعمال و تثبيت الألجمة بشكل صحيح و صيانتها دورياً بشكل صحيح أيضاً.
4. ستقوم السلطات التنفيذية بتعيين شخص مرخص له بالقيادة بدلاً من السائق الأصلي كسائق مؤقت، و قد ينوب عن السائق الأصلي أيضاً في عملية الفحص الفني للعربة و التي تتم من حين لآخر.
5. سائقوا العربات المدانون سابقاً في جرائم وحشية حيوانية أو بقيادتهم للعربات تحت تأثير الكحول أو تعاطي المخدرات سيتم إبطال رخص التشغيل الخاصة بهم.

للمزيد من المعلومات، إتصل على: المجتمع الإنساني للولايات المتحدة

قسم حماية الخيول

2100 شارع إن دبليو

واشنطن، دي سي 20037، الولايات المتحدة الأمريكية